



S:T SIGFRIDS KYRKA

RENOVERING AV FÖNSTER 2018

ANTIKVARISK MEDVERKAN
HÄGERSTEN, STOCKHOLMS LÄN
KALLE ANDERBERG 2018-10-31

Innehåll

1. FÖRORD	3
2. SAMMANFATTNING AV UTFÖRDA ÅTGÄRDER	4
3. ADMINISTRATIVA UPPGIFTER	4
4. KORTFATTAD BESKRIVNING AV OBJEKTET	5
5. SKADEBILD FÖRE ÅTGÄRDER	6
6. BESKRIVNING AV UTFÖRDA ÅTGÄRDER	8
7. ANTIKVARISK BEDÖMNING AV UTFÖRDA ÅTGÄRDER	10
8. BESKED	11

I. Förord

Denna rapport avser antikvarisk medverkan och är upprättad av Kalle Anderberg, Wilund arkitekter & antikvarier AB.

Den antikvariska medverkan har till syfte att tillse att åtgärderna utförs i enlighet med god antikvarisk sed samt följer länsstyrelsens beslut och villkor. Inom den antikvariska medverkan ska eventuella iakttagelser av antikvariskt intresse dokumenteras. Avsikten med rapporten är även att för framtiden dokumentera de åtgärder som genomförts och de ställningstaganden som har påverkat slutresultatet.

Medverkan har utövats genom startmöte, ett antal möten och en slutbesiktning. Medverkande antikvarie har varit Kalle Anderberg byggnadsantikvarie fil.kand. Certifierad sakkunnig kontrollant av kulturvärden av kvalificerad art.

I rapporten ingår uppgifter om länsstyrelsens beslut och byggtid. Dokumentet innehåller en kortfattad beskrivning av utförda åtgärder och en antikvarisk bedömning av de utförda åtgärderna.

Kalle Anderberg
Byggnadsantikvarie fil.kand

Wilund arkitekter & antikvarier AB
Nybrogatan 81
114 41 Stockholm
08-231939 & 070-6431939
kontoret@wa2.se
www.wa2.se

2. Sammanfattning av utförda åtgärder

Arbetena omfattar renovering av fönster på S:t Sigfrids kyrka. Utöver fönsterrenovering har ett skyddsglas monterats på ett korffönster.

3. Administrativa uppgifter

FASTIGHETSDATA

Objekt: S:t Sigfrids kyrka

Fastighetsbeteckning: Aspudden 2:1

Kommun: Stockholms stad

Län: Stockholm

S:t Sigfrids kyrka är byggnadsminne enligt 3 Kap KML

LÄNSSTYRELSEN

Tillstånd för arbetena har givits från Länsstyrelsen i Stockholms län genom beslut daterat 2018-04-20, Diarienummer 4322-15691-2018

Arbetena har utförts med bidrag till

kulturhistoriskt värdefull bebyggelse enligt beslut daterat 2018-04-20 Diarienummer 4341-44772-2017.

MEDVERKANDE

Beställare: S:t Sigfrids kyrkas vänner

Antikvarisk medverkan: Kalle Anderberg, Wilund arkitekter & antikvarier AB

Entreprenörer: Salems glas och montage, Hugo Gonzales

Byggnadstid: 2018-06 – 2018-10

Antikvarisk slutbesiktning: 2018-10-04

MATERIAL

-Till målning har linoljefärg från Engwall o Claesson använts. Kulör utsida: S 3040-Y20R, Kulör mellan bågar 0502-Y

-Till kittning har Leif Arvidssons linoljekitt, efter Åffas originalrecept använts.

-Förtunning av färg har gjorts med balsamterpentin från Engwall o Claesson.

4. Kortfattad beskrivning av objektet

S:t Sigfrids kyrka är helt uppförd i trä. Den byggdes ursprungligen intill Vanadislundan på Frejgatan i Kvarteret Baggen. Arkitekt var Erik Otto Ulrich. Av det ritningsmaterial som finns verkar han varit engagerad även då kyrkan skulle flyttas till sin nuvarande plats.

Arkitektoniskt ansluter sig kyrkan till den samtida trähusarkitekturen som ofta tog sig uttryck i en slags pittoresk stilblandning med fantasifullt sammanfogade byggnadsdelar. Ett byggande som rent tekniskt möjliggjordes av trävarufabrikernas industriellt framställda komponenter.

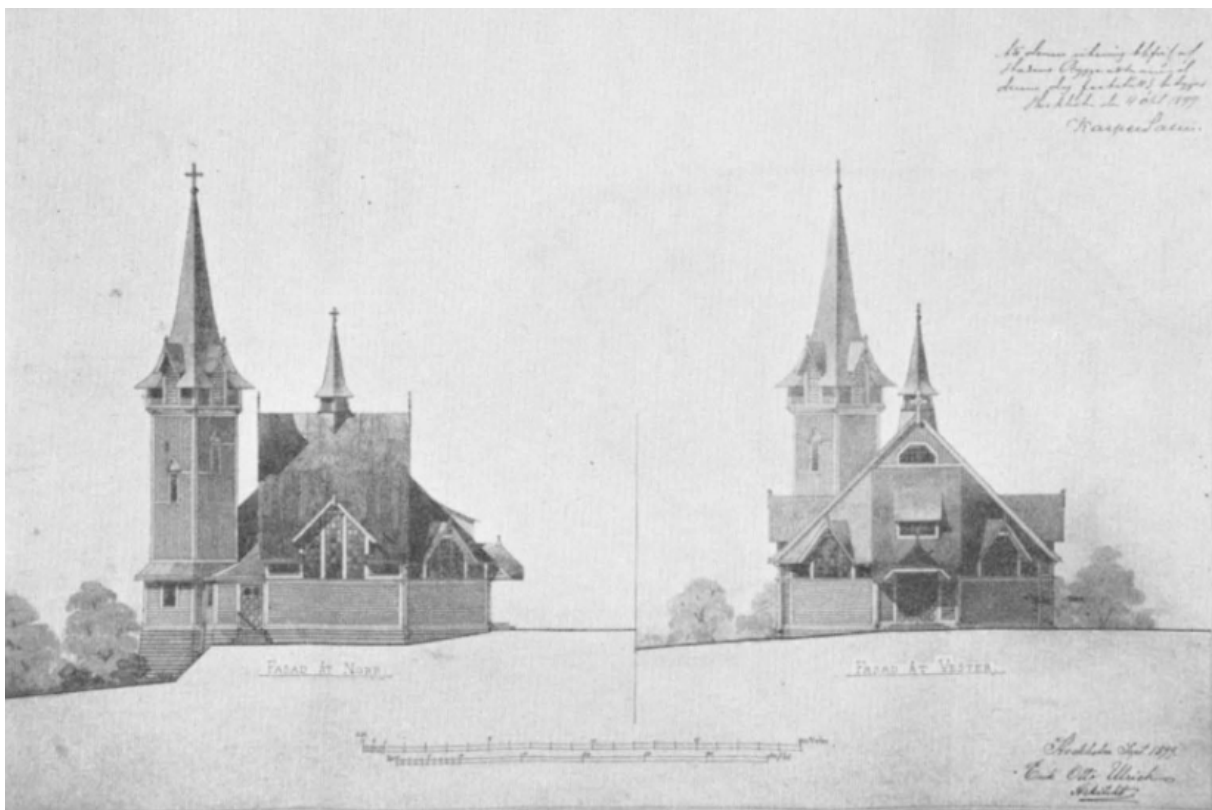
Ett stort trävaruförädlingsbolag vid denna tid var Fredrikssons i Katrineholm. De hade även en stor brädgård vid Roslagsgatan. Det finns uppgifter som knyter S:t Sigfrids kyrka till Fredrikssons men dessa har inte kunnat fastställas inom ramen för denna rapport.

KYRKAN

Kyrkobyggnaden består av ett oktagonalt långhus med ett kor i öster och en sakristia i nordost.

Byggnaden vilar på en gjuten sockel och är helt uppförd i trä. Ytterväggarna är klädda till ca 2,5 meters höjd med liggande rödmålad brädpanel. I nordost finns tornet som är spetsigt och har små takkupor med ljudluckor i varje väderstreck. På långhuset finns också en takryttare i form av ett litet torn. Takfallen är branta och höga, de har ursprungligen varit plåttäckta men är idag täckta med plattor av takpapp.

Invändigt noterar man de tvärgående järnen som håller samman takkonstruktionen. I öster finns också en glasmålning föreställande en liten fårscock. Fåret är en kristen symbol som betecknar den på jorden vandrande människan. Interiören är målad i grå färgtoner och är ganska spartansk.



Originalritningar av Stefånskapellet signerade Erik Otto Ulrich 1899. Bilden kommer från Bokverket Kyrkor i Stockholm av Gunnar Lindqvist och Armin Tuulse

BESKRIVNING AV FÖNSTREN

Långhusets fönster är placerade i spetsiga kupor och varje fönsterparti består av stående bågar med småspröjsade rutor. Mellan dessa sitter lägre fönster som bildar något av ett fönsterband mellan vägg och takfot.

Fönstren är höga till formatet och hängda i ovankant.

Innerbågen sitter på ett litet anslag

HISTORIK

Kyrkan har en intressant historia. I slutet av 1800-talet och vid 1900-talets början skedde en kraftig befolkningsökning i Stockholm. Kring Liljeholmen och Gröndal var behovet av en egen kyrka stort. Brännkyrka sockens kyrka låg långt borta och därför tog sig sällskapet för befrämjande av kyrklig själavård sig an uppgiften att bygga en ny kyrka vid Liljeholmen. Resurserna var små men ett tillfälle uppenbarade sig då det nästan nybyggda St

Stefanskapellet vid Tulegatan skulle rivras eftersom Stefanskyrkan hade uppförts. St Stefanskapellet monterades därför ned och flyttades till sin nuvarande plats där invigningen ägde rum den 18 september 1904.

5. Skadebild före åtgärder

Ytterbågarna var i behov av renovering. Framförallt de nedre delarna hade flagande färg och löst sittande kitt. På korfönstret satt ett skyddsgaller i stål som var illa anpassat till byggnaden.

Det finns allmänna problem med att hålla kyrkan varm. Det är svårt att få innerbågarna att sluta tätt mot anslagen och i sakristian och i det lilla andaktsrummet som tidigare var ett vedförråd saknades innerbågar helt.



Ett av långhusets fönster innan åtgärd



Korfönstrets tidigare skydd bestående av ett stål-galler.



Detalj från sakristian. T.v, pilen visar anslaget före den planerade innerbågen. T.h Förslag på anslagslist som ger en större anslagsyta mot en innerbåge.

6. Beskrivning av utförda åtgärder

Ytterbågarna på långhuset har demonterats och tagits till verkstad. Löst kitt har tagits bort och flagande färg har skrapats bort. Bågarna har kittats med linoljekitt och målats med linoljefärg. Beslag har åtgärdats där det har behövs.

Det galler som tidigare täckte korfönstret har ersatts med 10 mm polykarbonatglas.

EJ UTFÖRDA ÅTGÄRDER

Inom entreprenaden var det tänkt att innerbågar till sakristia och andaktsrum skulle tillverkas. För att få bättre anhåll på innerbågarna togs också ett förslag på en kompletterande anslagslist fram. Meningen var att denna skulle monteras i karmarna

där de nya innerbågarna skulle sitta. Planer fanns också att montera anslagslister generellt. Dessa åtgärder har dock inte utförts pga att tillgängliga medel saknades.

Tätninglister skulle också monteras, enligt beslutet skulle dessa monteras på ytterbågarna men detta är sannolikt ett missförstånd i ärendets handläggning då tätninglister normalt monteras på innerbågen. Denna åtgärd är emellertid inte heller utförd.



Ett av långhusfönstren efter avslutade åtgärder



Korfönstrets nya skydd av polykarbonatglas.



Korfönstrets glasmålning. De söta fåren är en symbol för människan på jorden. Bilden kommer från Bokverket Kyrkor i Stockholm av Gunnar Lindqvist och Armin Tuulse

7. Antikvarisk bedömning av utförda åtgärder

Åtgärderna är väl utförda och har skett med varsamma metoder och traditionella material. Vid slutsyn konstaterades att några bågarna inte slöt riktigt tätt i karmen. Detta påpekades för entreprenören och kommer att justeras.

På några ställen ser det ut som att kitt har lagts bakom beslag som kanske har varit delvis lösa. Detta är en metod som tillämpas i fönsterrenoveringssammanhang och fördelen är möjligen att ingreppen i bågen begränsas. Rent tekniskt och på längre sikt är däremot en demontering av beslagen med ompluggning av skruvhål att föredra

En notering är att en del av bågarna har slipats ganska hårt. Det är svårt att avgöra vad som har skett vid nuvarande entreprenad och om fönstrens skick har varit sådant att slipning har ansetts nödvändigt. Vid kommande reoveringar kan det vara lämpligt att i förhand specificera att minsta möjliga material ska avlägsnas eftersom det rör sig om byggnadens originalbågar.

Beträffande de anslagslister som togs fram är en rekommendation från antikvariskt håll är att man avstår från anslagslister och försöker lösa tätningen av innerbågarna med befintliga anslag och med traditionella klisterremсор av papp.

Vid en kommande åtgärd bör mittposterna mellan bågarna målas utvändigt.



T.v detalj av hörnjärn där kitt har lagts bakom ett delvis löst hörnjärn. En acceptabel metod, men en demontering av järnet hade varit att föredra. T.h bågarna sluter inte riktigt tätt. Detta har påpekats för entreprenören och kommer att åtgärdas.

8. Besked

Den antikvariska bedömningen är att åtgärderna svarar mot de antikvariska krav som kan ställas på denna byggnad.